



CIRCUIT
ROUYN
LONG

Avant-propos

Le Comité histoire et patrimoine de Rouyn-Noranda vous invite à partir à la découverte des villes anciennes de Rouyn et de Noranda, au travers du patrimoine architectural. Deux circuits vous sont proposés pour chaque secteur : un circuit court, conçu pour la marche ou le vélo, et un circuit long, plus propice à la découverte en voiture.

Pour chaque parcours, un trajet ordonné est tracé sur une carte. Chaque arrêt correspond à un bâtiment patrimonial, qui possède sa propre fiche. Sur ces fiches, vous retrouverez les informations nécessaires au bon cheminement du parcours, soit :



1. Palais de justice
2, avenue du Lac

De style International, le Palais de justice a été construit en 1955. Dans ses volumes cubiques, les pleins et les vides s'alternent de façon rythmée. Construit avec des matériaux nobles, tels le granit et le marbre, il renferme néanmoins un peu d'acier, qui apparaît dans les encadrements des fenêtres et sort d'alliage. Les travées viennent ajouter un aspect révérencieux à l'édifice en faisant office de pilastres élancés entre les fenêtres. La cape d'escalier, ajoutée dans les années 1990, respecte l'essence du style, mais la brique beige, remplaçant la brique jaune chamois, diminue l'éclat du bâtiment.

- 1 Volumétrie cubique, rythme des pleins et des vides
- 2 Travées de granit entre les fenêtres
- 3 Grande horloge centrale en applique

Le Palais de justice se situe à la jonction des anciennes limites des villes de Rouyn et Noranda. Une ligne, située dans la salle des pas perdus, indique cette limite. Sa position juchée sur une butte le rend très apparent de la rue.



CHÂTEAU Nancy Lanthier, 2019



Rendez-vous ensuite au 2^e arrêt – 84, avenue Principale

Nom et adresse de l'arrêt

Description architecturale et patrimoniale

Capsule de l'indice du bonheur

Prochain arrêt

CIRCUIT ROUYN + LONG

Afin de rendre la visite plus agréable, un petit lexique architectural est aussi inclus. Et n'oubliez pas! Ouvrez l'œil pour observer d'autres bâtiments patrimoniaux, éparpillés tout au long du trajet. D'ailleurs, de nombreux panneaux historiques relatent les événements qui ont marqué les lieux. Lisez-les, pour en apprendre davantage.

Avis : Les bâtiments présentés dans ce circuit sont, pour la plupart, des résidences privées. Nous vous invitons à les respecter.



Les capsules de l'indice du bonheur font partie d'un audio-circuit culturel et historique de Rouyn-Noranda. Elles proposent aux auditeurs un voyage ludique et instructif dans le temps pour tenter de comprendre où et comment, dans l'histoire de la ville, a germé

la graine du bonheur. L'ensemble du projet est disponible pour un téléchargement gratuit à l'adresse suivante :

audiocircuitrn.com

* Veuillez noter que le temps alloué à l'écoute des capsules s'ajoute à la durée des circuits.



Vélo Cité Rouyn-Noranda prête gratuitement des vélos afin que vous puissiez faire le parcours patrimonial en pédalant. Question d'aller à la découverte, les cheveux dans l'vent! Le kiosque de Vélo Cité est situé à côté du Magasin général Dumulon, au **191, avenue du Lac**.

À voir également : Circuits d'interprétation

Une mine, une ville et Le chemin des pionniers



Sillonnez les rues de ces deux quartiers qui ont façonné autrefois Rouyn et Noranda. Découvrez leur histoire à travers les photos d'époque illustrées sur les différents panneaux et admirez les bâtiments encore bien présents dans le décor du Rouyn-Noranda d'aujourd'hui.

Plans des circuits disponibles au tourismerouyn-noranda.ca et au Bureau d'information touristique de Rouyn-Noranda : **1 888 797-3195**.

Réalisation

Les quatre circuits patrimoniaux sont une initiative du Comité histoire et patrimoine de la Ville de Rouyn-Noranda.

Production : Ville de Rouyn-Noranda,
Services communautaires et de
proximité

Coordination : Lise Paquet

**Conception et
rédaction :** Frédérique Cloutier-Pichette

Corrections : Marie-Claude Leclercq
et Cyndie Harrisson

Graphisme : Jacques Hébert

Révision 2017 : Ariel Bousquet

La réalisation de ces circuits a été rendue possible grâce à l'entente de développement culturel conclue entre le ministère de la Culture et des Communications et la Ville de Rouyn-Noranda.

Comité histoire et patrimoine de Rouyn-Noranda

100, rue Taschereau Est, C.P. 220, Rouyn-Noranda (Québec) J9X 5C3
histoire.patrimoine@rouyn-noranda.ca



Québec

Entente de développement culturel

Petit historique

Bien qu'il découvre certains indices de minéralisation entre 1911 et 1917, c'est en 1920 et 1922 qu'Edmund Horne découvre des gisements de cuivre et d'or prometteurs sur les rives du lac Osisko. Cette découverte donne le coup d'envoi à une activité minière florissante. Ainsi, au début des années 1920, la Compagnie Noranda s'attelle à la planification de la ville de Noranda, située au pied de la fonderie Horne. Entre-temps, attirés par les découvertes minières, des prospecteurs, commerçants, trappeurs, ouvriers et mineurs ne tardent pas à s'installer de l'autre côté du lac Osisko et sur les terrains avoisinants. Ces campements donnent naissance à la ville de Rouyn, qui se développe sans planification précise. Les deux villes-sœurs grandiront chacune selon leur caractère et leurs besoins : Noranda est ordonnée et précise, Rouyn est beaucoup plus échevelée! Les deux anciennes villes fusionnèrent en 1986 pour former Rouyn-Noranda.

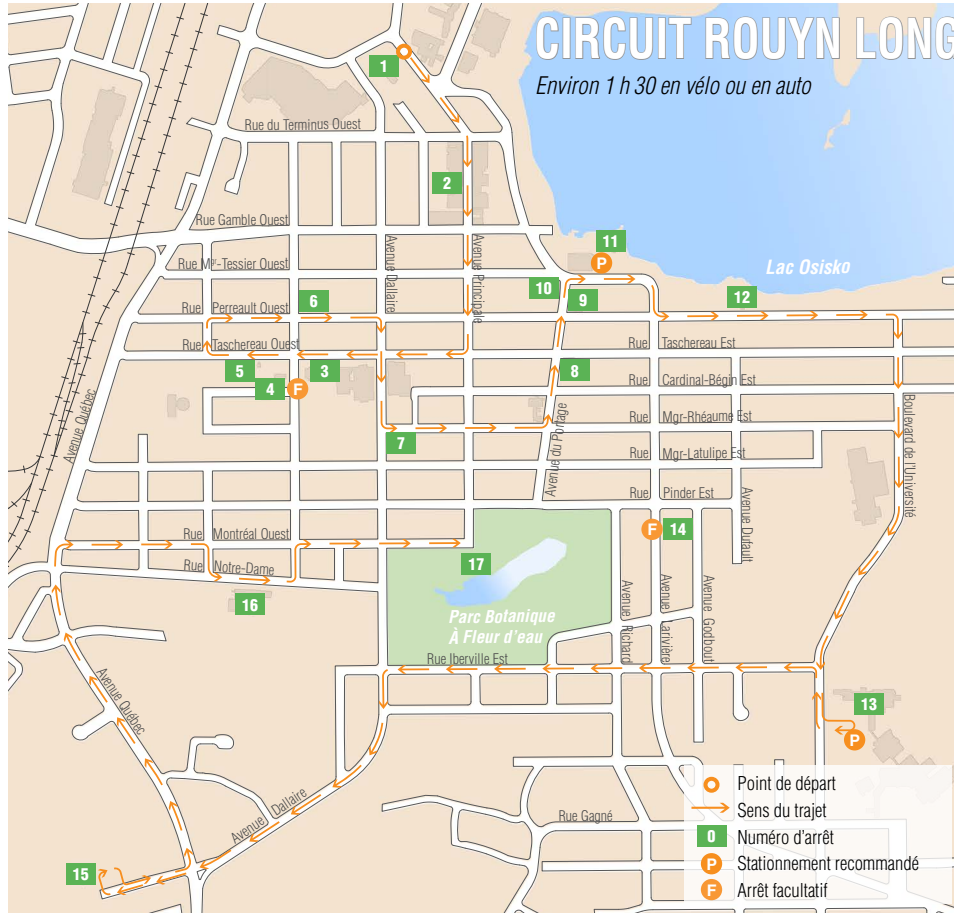
L'architecture de Rouyn-Noranda est riche et diversifiée. Du *Boomtown* au *Craftsman bungalow*, en passant par l'Art déco, les styles architecturaux sont le reflet de la mosaïque culturelle des deux villes. Ainsi, le patrimoine bâti est le témoin du développement économique et culturel de la ville à travers l'évolution de ses constructions et l'apport de ses multiples contributeurs.



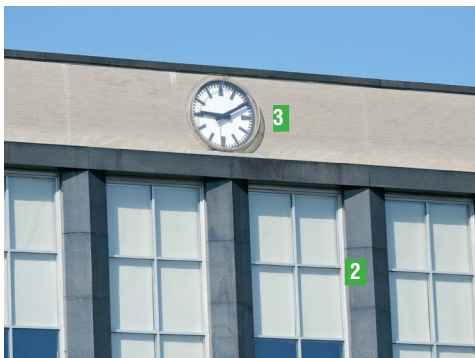
Edmund Horne

CIRCUIT ROUYN LONG

Environ 1 h 30 en vélo ou en auto



- 1 Palais de justice
- 2 Hôtel Albert et ensemble de l'avenue Principale
- 3 Théâtre du cuivre
- 4 Église catholique ukrainienne Christ-Roi **F**
- 5 Église orthodoxe russe Saint-Georges et La Tourelle
- 6 Villa italienne
- 7 École des métiers d'art
- 8 Hôtel de ville
- 9 Bureau de poste
- 10 Foyer Saint-Raphaël
- 11 Magasin général et maison Dumulon
- 12 Maison en pierres rondes
- 13 Université du Québec en Abitibi-Témiscamingue
- 14 Maison Réal Caouette **F**
- 15 Ferme Dallaire
- 16 École normale de Rouyn
- 17 Parc botanique à fleur d'eau



Crédit : Nancy Larivière, 2015

CIRCUIT ROUYN • LONG

1. Palais de justice

2, avenue du Palais

De style International, le Palais de justice a été construit en 1955. Dans ses volumes cubiques, les pleins et les vides s'alternent de façon rythmée. Construit avec des matériaux nobles, tels le granit et le marbre, il renferme néanmoins un peu d'acier, qui apparaît dans les encadrements des fenêtres et sert d'allège. Les travées viennent ajouter un aspect révérencieux à l'édifice en faisant office de pilastres élancés entre les fenêtres. La cage d'escalier, ajoutée vers 1990, respecte l'essence du style, mais la brique beige, remplaçant la brique jaune chamois, diminue l'éclat du bâtiment.

- 1 Volumétrie cubique, rythme des pleins et des vides
- 2 Travées de granit entre les fenêtres
- 3 Grande horloge centrale en applique

Lors de l'inauguration du bâtiment, le premier ministre de l'époque, Maurice Duplessis, est venu solennellement y poser la première pierre. À ses débuts, le Palais de justice comprenait une section prison, mais celle-ci fut fermée lors de la rénovation importante du bâtiment en 1986, et les prisonniers furent transférés à la prison d'Amos.

Le Palais de justice se situe à la jonction des anciennes limites des villes de Rouyn et Noranda. Une ligne, située dans la salle des pas perdus, indique cette limite. Sa position juchée sur une butte le rend très visible de la rue.



Capsule 4 :

Les forces de l'ordre
6 min 46 s

Rendez-vous ensuite au 2^e arrêt – 84, avenue Principale



Photo du haut : l'avenue Principale en 1953, photo de gauche : l'hôtel Albert en 1940, photo de droite : l'hôtel Albert en 1946.

Crédit : Fonds Joseph-Hermann Bolduc, BanQ-AT et Google

2. Hôtel Albert et ensemble de l'avenue Principale

84, avenue Principale

L'avenue Principale a été le cœur commercial de Rouyn jusqu'à l'avènement des centres d'achat dans les années 1970. Aux hôtels s'ajoutaient les commerces et les théâtres (cinémas); ces derniers ont aujourd'hui disparu. L'avenue est marquée par des ensembles d'édifices commerciaux en rangée, sans marge de recul, jusqu'à la rue Perreault.

Hôtel Albert

Situé dans un emplacement stratégique, au centre de l'activité de la rue, l'hôtel Albert a été très prospère. À la suite de l'incendie tragique de 1938, il fut reconstruit en style moderne et connut son véritable essor. Agrandi de 2 étages en 1945 et équipé d'un ascenseur, il se dote d'un cabaret, le populaire *Maroon Lounge*, peu après.

Lieu d'hébergement, de rencontres et au centre du night life des villes-sœurs, l'hôtel est un véritable témoin des événements d'envergure qui se sont déroulés à Rouyn-Noranda. Cet établissement a aussi permis l'émergence d'une véritable dynastie d'administrateurs et d'opérateurs dans les domaines de l'hôtellerie et de la restauration.



Capsule 5 :

Les éléments se déchaînent
9 min 17 s



Crédit : Nancy Larivière

3. Théâtre du cuivre

145, rue Taschereau Ouest

Construit en 1967-1968, le Théâtre est de style moderne. Les principales caractéristiques de cette tendance consistent à donner de nouvelles formes aux divisions du bâtiment tout en conservant leur fonctionnalité. Les angles de ses murs et les matériaux utilisés détonnent. Souvent considérée comme non conventionnelle, avec son mur de verre et son toit de cuivre, cette construction privilégie les espaces et la lumière. L'agrandissement, effectué en 1984-1985, s'est parfaitement intégré à l'architecture d'origine.

- 1 Matériaux modernes et angles aigus
- 2 Utilisation maximisée de l'espace et de la lumière

Le Théâtre du cuivre est un haut lieu de diffusion artistique depuis 1968. Véritable pivot de la scène culturelle locale et fierté touristique, le théâtre accueille des artistes de tous les milieux. Son infrastructure permet de produire des événements de grande renommée et son accessibilité fait office de tremplin pour la relève artistique. La réputation du Théâtre du cuivre n'est plus à faire.

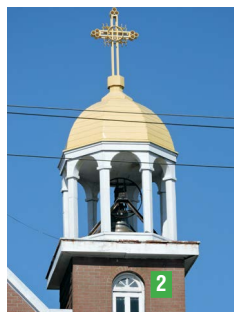
L'INDICE
BONHEUR

RETOUR • CHERCHER • REVENIR • PARTAGER

Capsule 9 :

Du cinéma plein la vue
9 min 53 s

Rendez-vous ensuite au 4^e arrêt – 210, avenue Mercier (facultatif)



Crédit : Nancy Larivière, 2015

CIRCUIT ROUYN • LONG

4. Église catholique ukrainienne Christ-Roi

210, avenue Mercier

F Arrêt facultatif

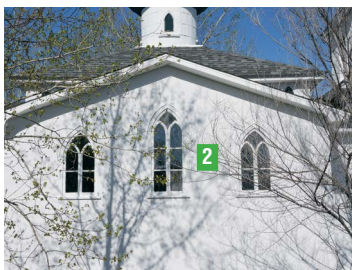
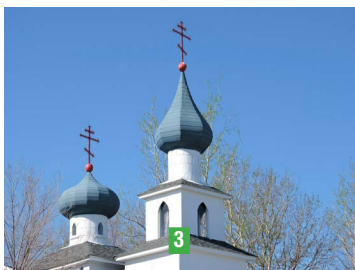
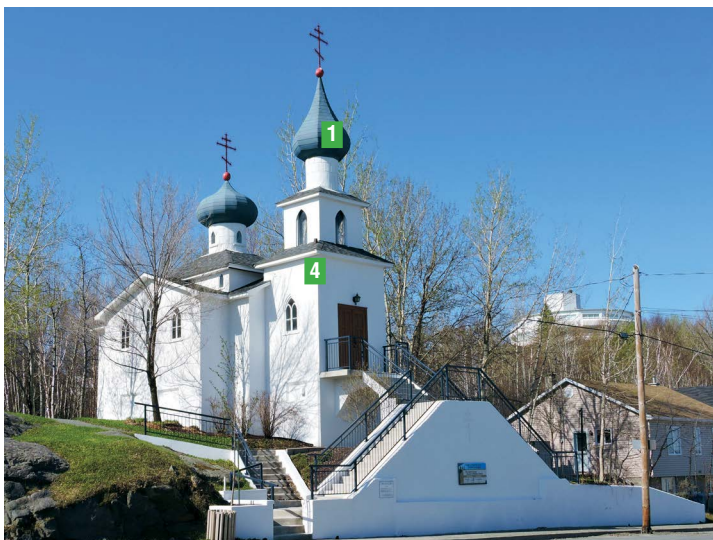
Cet arrêt est facultatif et n'est pas inclus dans le trajet proposé. Si vous ne souhaitez pas faire le détour, rendez-vous simplement au prochain arrêt.

Les nombreuses ouvertures plein-cintre percent élégamment la façade de ce bâtiment. Des clochetons, surmontent le faite de la toiture ainsi que les deux tours, ornant une devanture plutôt simple. Chaque petite cloche est coiffée d'un amortissement en croix, la croix catholique ukrainienne. Les ouvertures sont encadrées par un bandeau de briques, qui apporte une touche de décoration subtile. La composition de la façade confère un certain dynamisme au bâtiment de volume plutôt simple avec sa toiture à deux pans sur un corps bâti en brique.

- 1 Trois dômes surmontés d'un amortissement en croix
- 2 Ouvertures plein-cintre et fenêtres en croisillons

L'Église catholique ukrainienne a pu être bâtie grâce à un don de plusieurs lots de la ville de Rouyn à la mission ukrainienne. La construction de l'église fut terminée en 1957 et cela marque l'importance qu'a eu la population ukrainienne à Rouyn. Autre témoin de la présence de groupes ethniques dans l'histoire des villes-sœurs avec l'église orthodoxe russe tout près, l'église Christ-Roi est un beau bâtiment religieux.

Rendez-vous ensuite au 5^e arrêt – 201, rue Taschereau Ouest



Crédit : Nancy Larivière, 2015

CIRCUIT ROUYN • LONG

5. Église orthodoxe russe Saint-Georges • site patrimonial classé

201, rue Taschereau Ouest

Construite de 1955 à 1957, l'église est une église typique des campagnes en Russie. Les dômes en bulbe, surmontés d'une croix à trois branches, dont la dernière est inclinée, et les ouvertures en ogives sont caractéristiques de ce style religieux. Cédée à la ville de Rouyn en 1984, elle acquiert le statut de monument historique cité par la Ville en 1992. L'église est maintenant convertie en musée.

- 1 Dômes à bulbe surmontés d'amortissement en croix
- 2 Ouvertures en ogives
- 3 Chambre des cloches à claire-voie
- 4 Toiture complexe, étagée avec retraite talutée et enduit blanc

Bâtiment phare dans l'histoire de la ville, c'est un témoin visible de la présence des communautés immigrantes. Le sous-sol a servi de salle communautaire et la cour arrière, qui donne sur celle de l'Église catholique ukrainienne, permet d'imaginer la présence des immigrants de l'Europe de l'Est dans la ville. C'est un bâtiment dont l'importance est d'autant plus marquée qu'il n'en reste que trois exemplaires au Québec.

Suggestion :

Une visite de l'église est possible.

Prévoir 30 minutes supplémentaires pour la visite ou 1 h 30 pour la visite guidée.



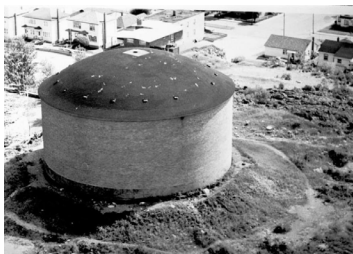
Capsule 8 :

À chacun sa religion
9 min 7 s

Suivez le sentier à l'arrière de l'église jusqu'à la rue afin d'observer La Tourelle



Crédit : Nancy Larivière, 2015



Le château d'eau avant sa conversion en logements
Crédit : BANQ



Le bâtiment pendant les travaux en 1972
Crédit : BANQ

CIRCUIT ROUYN • LONG

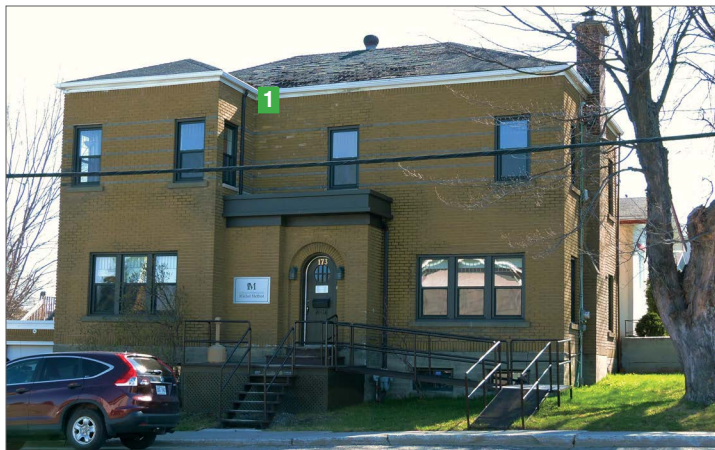
La Tourelle

Observation à partir de l'Église orthodoxe russe
Saint-Georges

De style moderne, cet ancien château d'eau a été construit dans les années 1950. Cette structure de plaques d'acier avec revêtement de maçonnerie a été converti en édifice à logements de prestige en 1972. Surnommé La Tourelle, l'édifice offre une vue splendide sur la ville et les alentours. C'est aussi un point de repère pour les citoyens et les visiteurs.

Patrimoine industriel de style architectural moderne, cet édifice est un très bel exemple de reconversion d'un bâtiment à usage renouvelé.

Rendez-vous ensuite au 6^e arrêt – 173, avenue Mercier



Crédit : Nancy Larivière, 2015

CIRCUIT ROUYN • LONG

6. Villa italienne

173, avenue Mercier

Cette maison de 1942 possède des éléments du style Villa italienne. L'arcade où se niche la porte principale en plein-cintre et les différents volumes à la verticale, dont certains en saillie et couverts de toits en pavillon, en sont les principales caractéristiques. Par contre, les matériaux contemporains, tels la brique et les bandeaux discrets, caractérisent cette demeure comme étant de style éclectique.

- 1 Volumétrie verticale et toits en pavillon
- 2 Embrasure de la porte plein-cintre
- 3 Bandeau de brique à intervalles réguliers

Le style Villa italienne date du début du XX^e siècle, mais les matériaux contemporains apportent un style particulier que l'on peut qualifier d'éclectique. Le style Villa italienne ainsi interprété est fort particulier et, de plus, sa position en angle de rues lui confère une présence architecturale importante dans le quartier.

Rendez-vous ensuite au 7^e arrêt – 79, rue M^{or} Rhéaume Ouest



Crédit : Nancy Larivière, 2015

CIRCUIT ROUYN • LONG

7. École des métiers d'art

79, rue Monseigneur Rhéaume Ouest

Construit en 1938, ce bâtiment est un superbe exemple de style Art déco. Il faut remarquer son aspect profilé, composé par l'alternance de formes rectangulaires et arrondies, qui campe le bâtiment dans le ton moderniste, et la touche de raffinement particulière au style architectural.

- 1 Volumétrie du bâtiment au toit plat avec corniche peu apparente
- 2 Briques de verre et décoration de corniche en métal

La rénovation récente du bâtiment a été réalisée dans le respect du style, ajoutant à sa valeur architecturale. L'ancienneté et l'histoire du bâtiment sont aussi des vestiges de l'histoire scolaire de la ville. Ayant d'abord servi à l'éducation primaire des filles, dispensée par les Sœurs Grises, il accueille, dès 1942, un premier contingent d'étudiants inscrits aux cours de métiers. À la suite de la réforme du système scolaire québécois, les activités scolaires cessent vers la fin des années 1970 et l'édifice est réaménagé en logements en 1983.

L'INDICE
DU BONHEUR

RENO-CRÉCHÉ, REVEN-BANARD

Capsule 12 :

Un pays à construire
7 min 10 s

Rendez-vous ensuite au 8^e arrêt – 100, rue Taschereau Est



Hôtel de ville en 1941, 1954 et en 2014, avec son carillon.

Crédit : Nancy Larivière pour les photos récentes

8. Hôtel de ville

100, rue Taschereau Est

Dans les années 1940, l'hôtel de ville était un édifice abritant le service d'incendie. Il était doté d'une tour pour le séchage des tuyaux, qui a disparu dans l'incendie de 1948. Un bâtiment plus propice aux besoins de la ville a été reconstruit. Puis, la fusion des villes-sœurs a requis un réaménagement complet de l'édifice. L'hôtel de ville est maintenant occupé par des bureaux administratifs tandis que les autres services (incendie, travaux publics, loisirs, etc.) ont été relocalisés dans d'autres édifices.

- 1 Carillon et horloge (Voir le panneau explicatif situé à la place de la Citoyenneté et de la Coopération.)

L'hôtel de ville a une grande valeur patrimoniale par son importance historique. Dès les premières années de son incorporation, la Ville de Rouyn-Noranda se dota d'un édifice pour loger ses services administratifs. Celui-ci a subi d'importantes transformations au cours des années et, malgré ses réaménagements, l'édifice fait toujours la fierté de ses citoyens.



Capsule 7 :

La politique à hauteur d'hommes
9 min 44 s



Crédit : Nancy Larivière, 2015

CIRCUIT ROUYN • LONG

9. Bureau de poste

97, rue Perreault Est

De style Beaux-Arts, le bureau de poste de Rouyn a été construit en 1934. Le style veut doter le bâtiment de majesté, de grandeur, afin d'illustrer la stabilité et l'abondance. Le plan-type de ce bâtiment est fort représentatif des constructions des années 1920-1930. Depuis le début des années 1980, le bâtiment est occupé par le 9^e Escadron de génie de campagne.

- 1 Corniche surbaissée interrompue par un tympan sur lequel est inscrit « Rouyn »
- 2 Porche avec entablement soutenu par pilastres et colonnes doriques

L'intérêt patrimonial réside dans la bonne représentativité du style architectural Beaux-Arts. Son exécution est similaire à celle de plusieurs bâtiments fédéraux de cette époque. L'ancienneté du bâtiment est aussi à prendre en considération, puisqu'il illustre bien la période de développement de Rouyn.

Rendez-vous ensuite au 10^e arrêt – 80, rue M^{re} Tessier Est



Crédit : Nancy Larivière, 2015

CIRCUIT ROUYN • LONG

10. Foyer Saint-Raphaël

80, rue Monseigneur Tessier Est

Construit en 1937, le foyer est un bel exemple de style International. Ce style est bien représenté par le volume cubique et par les arêtes droites du bâtiment. La corniche se termine par un mur à redent, qui suit la hauteur des murs. La brique de verre utilisée dans la tour est aussi un matériau caractéristique du style international.

- 1 Volume cubique et arêtes droites
- 2 Mur à redent et briques de verre

Le bâtiment a revêtu une fonction sociale très importante. Ayant d'abord accueilli les jeunes filles des paroisses environnantes venues travailler à la ville, il est ensuite devenu un foyer d'hébergement pour personnes âgées et prêtres retraités. Il a aussi abrité un commerce puis, après une période d'abandon, il a été converti en bureaux vers la fin des années 1980.

L'INDICE
DU BONHEUR
ROYAL-CÔTÉ, ROYAL-BANANA

Capsule 6 :
Les œuvres sociales
8 min 27 s

Rendez-vous ensuite au 11^e arrêt – 191, avenue du Lac



Crédit : Nancy Larivière, 2015

11. Magasin général et maison Dumulon • site patrimonial classé

191, avenue du Lac

Construits en 1923-1924, les deux bâtiments en bois rond représentent les plus anciennes constructions de Rouyn. Résidence familiale et magasin général, puis bureau de poste, ces bâtiments érigés dos à dos font face au campement de la Noranda Mines Limited. La famille Dumulon, qui a occupé les lieux jusque dans les années 1970, a joué un rôle important dans l'histoire de Rouyn.

- 1 Plan rectangulaire et structure en rondins de cyprès et d'épinette
- 2 Élévation d'un étage et toit à deux versants droits de faible pente

Les bâtiments actuels sont une reconstitution fidèle des bâtiments d'origine réalisée en 1979. Classé site patrimonial depuis 1980, l'ensemble illustre bien la période de développement de Rouyn. Les bâtiments montrent la simplicité des premières constructions dans les camps mineurs du XXe siècle. Leur implantation près du lac et de la mine indique l'importance de ces lieux au début des villes-sœurs. La présence d'un site archéologique témoigne aussi de l'occupation amérindienne ancienne et euro-québécoise du XXe siècle.

P Stationnement suggéré

Pour être en mesure de mieux apprécier l'observation du bâtiment, il est recommandé de stationner son véhicule dans le stationnement du bureau de poste.

Suggestion :

Une visite du magasin général est possible. Prévoir 30 minutes supplémentaires pour faire la visite.

Capsule 1 :
La ruée vers l'or du canton de Rouyn
7 min 39 s

Capsule 2 :
Rouyn : ville champignon
11 min 48 s





Crédit : Nancy Larivière, 2015

12. Maison en pierres rondes

241, rue Perreault Est

Particularité architecturale, cette maison en pierres rondes (moellons) de 1941 est coiffée d'un toit à deux versants, ayant un double mur-pignon face à la rue. Cette caractéristique apporte une texture volumétrique qui allège le carré principal. La maison possède un oculus en façade qui, avec le parement minéral, renforce le trait romanesque du bâtiment.

- 1 Mur-pignon avec toit à deux versants
- 2 Oculus
- 3 Parement de moellons

L'intérêt patrimonial réside au niveau historique et architectural. Cette maison en moellons est une des mieux réussies du genre et, avec ses murs pignons et son oculus, c'est un très bel exemple du style architectural. Les moellons sont originaires d'eskers de la région ce qui revêt un caractère unique à Rouyn-Noranda.



Crédit : Nancy Larivière, 2015

13. Université du Québec en Abitibi-Témiscamingue

445, boulevard de l'Université

L'Université, construite en 1996, est un très bel exemple d'architecture moderne. Les fenêtres sont de formes variées selon leur emplacement. Dans le hall d'entrée, elles forment un mur-rideau, permettant de faire pénétrer le plus possible la lumière. Les retraits et les saillies des volumes offrent une organisation architecturale complexe. Enfin, les colonnes sont non seulement des supports, mais aussi des éléments indicateurs d'espaces circonscrits.

- 1 Toiture complexe, en arc plat et segmentaire, et structure en cuivre en corbeau sur le toit
- 2 Mur-rideau

Bien que ce bâtiment ne réponde pas au critère d'ancienneté patrimonial, il est à retenir comme exemple d'une parfaite exécution du style moderne de la fin du XX^e siècle. Les architectes concepteurs sont d'ailleurs récipiendaires du Prix du Gouverneur général du Canada pour l'architecture (1997). De plus, la fonction du bâtiment lui confère une importance historique.

P Stationnement suggéré

Pour être en mesure de mieux apprécier l'observation du bâtiment, il est recommandé de stationner son véhicule dans le stationnement de l'université.



Crédit : Nancy Larivière, 2015

14. Maison Réal Caouette

309, avenue Larivière

F Arrêt facultatif

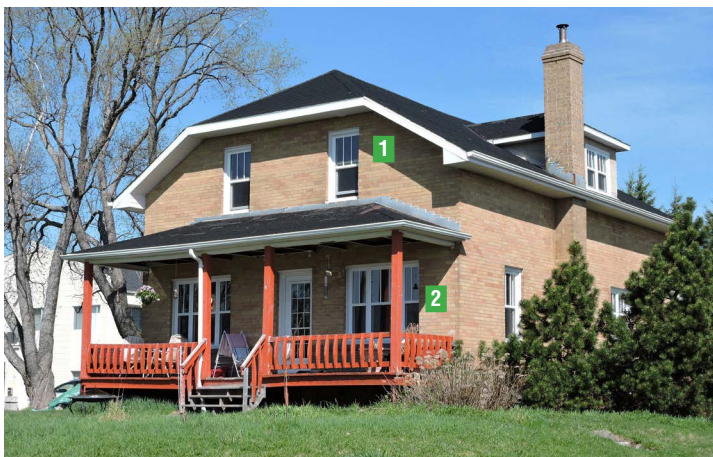
Cet arrêt est facultatif et n'est pas inclus dans le trajet proposé. Si vous ne souhaitez pas faire le détour, rendez-vous simplement au prochain arrêt.

La maison, construite en 1947, est de style néoclassique anglo-américain. Les ouvertures sont symétriques, de part et d'autre du mur-pignon en façade. Le porche, avec son auvent à toit pignon, a une pente aiguë similaire à la toiture principale. Une lucarne-attique perce le versant de la toiture. La couleur blanche de l'enduit est inhabituelle, le crème-marron étant plus courant.

- 1 Toiture à deux versants à pente aiguë
- 2 Mur-pignon en façade
- 3 Lucarne-attique

La valeur patrimoniale est due à l'importance historique de Réal Caouette. Présent au niveau national grâce à ses fonctions de député de Témiscamingue, il a aussi été chef du Parti du crédit social du Canada. La maison est représentative du style architectural, retrouvé dans les noyaux villageois, dans les années 1930-1950, mais elle se distingue par la lucarne-attique latérale, plus caractéristique des demeures Arts et Métiers, et par son enduit blanc.

Rendez-vous ensuite au 15^e arrêt – 708, avenue Dallaire



Crédit : Nancy Larivière, 2015



Photo de gauche : Les bâtiments
de la ferme Albert Dallaire en 1938.
Crédit : Famille Dallaire

CIRCUIT ROUYN • LONG

15. Ferme Dallaire

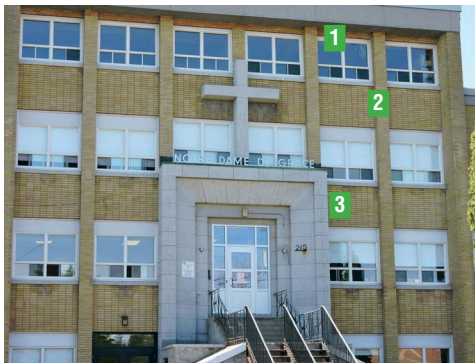
708, avenue Dallaire

La maison de Victorin Dallaire, construite en 1948, est un très bel exemple du style de maison à croupe, architecture dérivée du style *Craftsman Bungalow*. Le corps du bâtiment est un carré massif qui permet de soutenir le toit à croupe. Les fenêtres du rez-de-chaussée, dressées à la verticale et par trois, donnent une prestance et un rythme bien composé à la maison. La cheminée culmine avec une haute souche. Un auvent vient recouvrir la galerie devant la façade à mur-pignon.

- 1 Corps massif au toit à croupe
- 2 Ouvertures par trois et parement de briques claires

L'intérêt patrimonial est associé au triple intérêt architectural, historique et d'ancienneté. La demeure de la famille Victorin Dallaire est une maison à croupe fort représentative de ce type architectural québécois. De plus, l'apport socio-économique de Albert Dallaire et de sa famille, dans le développement de la ville, est remarquable.

Rendez-vous ensuite au 16^e arrêt – 215, rue Notre-Dame



Crédit : Nancy Larivière, 2015

16. École normale de Rouyn

215 , rue Notre-Dame

Cette école, construite en 1958, était dirigée par les Sœurs Grises de la Croix. L'architecture de ce bâtiment institutionnel est typique des années 1950 à Rouyn. En effet, les briques de couleur chamois et les pilastres entre les travées, percées de fenêtres de classes, sont des éléments de construction récurrents.

- 1 Encadrement de pierre à ressaut
- 2 Pilastres entre les travées
- 3 Ouverture à linteau droit et brique de couleur chamois

L'intérêt patrimonial est relié à la bonne représentativité de l'architecture institutionnelle ainsi qu'à l'importance de cet édifice dans la communauté. De plus, il est situé au milieu de la rue, sur un vaste site qui le met en évidence. Toutefois, le style du bâtiment n'a pas une valeur architecturale très considérable.



Crédit : Parcbotanique.ca

17. Parc botanique à fleur d'eau

325, avenue Principale

Ouvert en 1989, le parc botanique regroupe plus de 25 000 plantes, arbres et arbustes adaptés à la région de l'Abitibi-Témiscamingue. Le site a su développer une série de jardins thématiques.

L'importance patrimoniale de ce site est avant tout d'ordre naturel. En effet, le parc veut favoriser l'éducation du public dans les domaines de la botanique, de l'horticulture, de l'ornithologie, de l'environnement et plus récemment de la géologie. De plus, le projet a insufflé de la vie à un site délaissé, le lac Édouard, au cœur même de la ville de Rouyn-Noranda. Attrait majeur, il est devenu une oasis de paix et contribue à la qualité de vie des citoyens. Depuis sa fondation, le parc botanique a eu le privilège de recevoir plusieurs certificats d'honneur et de reconnaissance. Il a réussi à accroître le sentiment de fierté de la population.

POUR SE RETROUVER • PETIT LEXIQUE ARCHITECTURAL

Balustres : poteaux en bois tourné formant la balustrade.



Colonne dorique, ionique et corinthienne : motif au niveau du chapiteau. Dorique (a) : moulures sobres; ionique (b) : à volutes; corinthien (c) : à feuillage palmé.

Croisillons et meneaux : bois verticaux (croisillons) et horizontaux (meneaux) qui créent les carreaux des fenêtres.



Fenêtre ou ouverture en plein-cintre : dont la partie haute décrit un arc en demi-cercle.



Fronton et Fronton-pignon : triangle formé par le toit d'un porche ou partie haute d'un mur de façade.



Lucarne : baie verticale placée en saillie sur la pente d'une toiture.



Lucarne à fenêtre pendante : lucarne dont la partie basse se trouve sous la corniche du toit, brisant ainsi la ligne de la toiture.



Chaînage d'angle : système de briques ou de pierres posées aux angles du bâtiment et créant un effet de chaînage.



Corbeaux ou console : support à l'équerre sous une corniche ou sous un entablement.



Faux colombage : pose de crépi ou d'enduit imitant le colombage entre des poutres de bois.



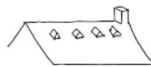
Fenêtre en ogive : dont la partie haute décrit un arc brisé.



Imposte : ouverture installée au-dessus d'une porte principale ou latéralement et qui permet de donner de la lumière à l'entrée principale.



Lucarne de comble ou attique : fenêtre perçant la toiture dans sa partie la plus haute, aux combles ou dans l'attique.



Lucarne rampante : fenêtre assez petite dans la partie basse de la toiture, qui est couverte par une pièce de bois inclinée dans le même sens que le toit.



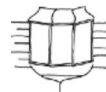
Modillon à volute : petit support placé sous la corniche permettant une décoration continue et dont la forme décrit une volute.



Mur-pignon : mur latéral ou en façade, se terminant en pignon.



Oriel : saillie du bâtiment le plus souvent fenêtrée.



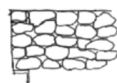
Toit chaumière : toit imitant le toit de chaume, c'est-à-dire, dont la forme est imposante et possède généralement quatre versants.



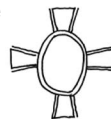
Toit en pavillon : toit à quatre versants droits couvrant un corps de bâtiment de plan sensiblement carré.



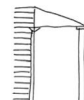
Moellon : pierre des champs non taillée.



Oculus : fenêtre dont la forme est ovale ou ronde.



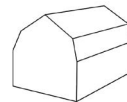
Pilastre : colonne engagée dans le mur de façon presque complète.



Toit en croupe : toit à quatre versants dont les côtés latéraux ont une pente accentuée et plus courte.



Toit à la Mansart : toit avec brisis et terrasse à deux ou quatre versants. Brisis : partie inférieure la plus inclinée. Terrasse : partie haute et moins inclinée.



Crédit :

Devamco, 2008; Association québécoise d'urbanisme, 1999, istockphoto.com, 2014 pour les dessins de colonnes